

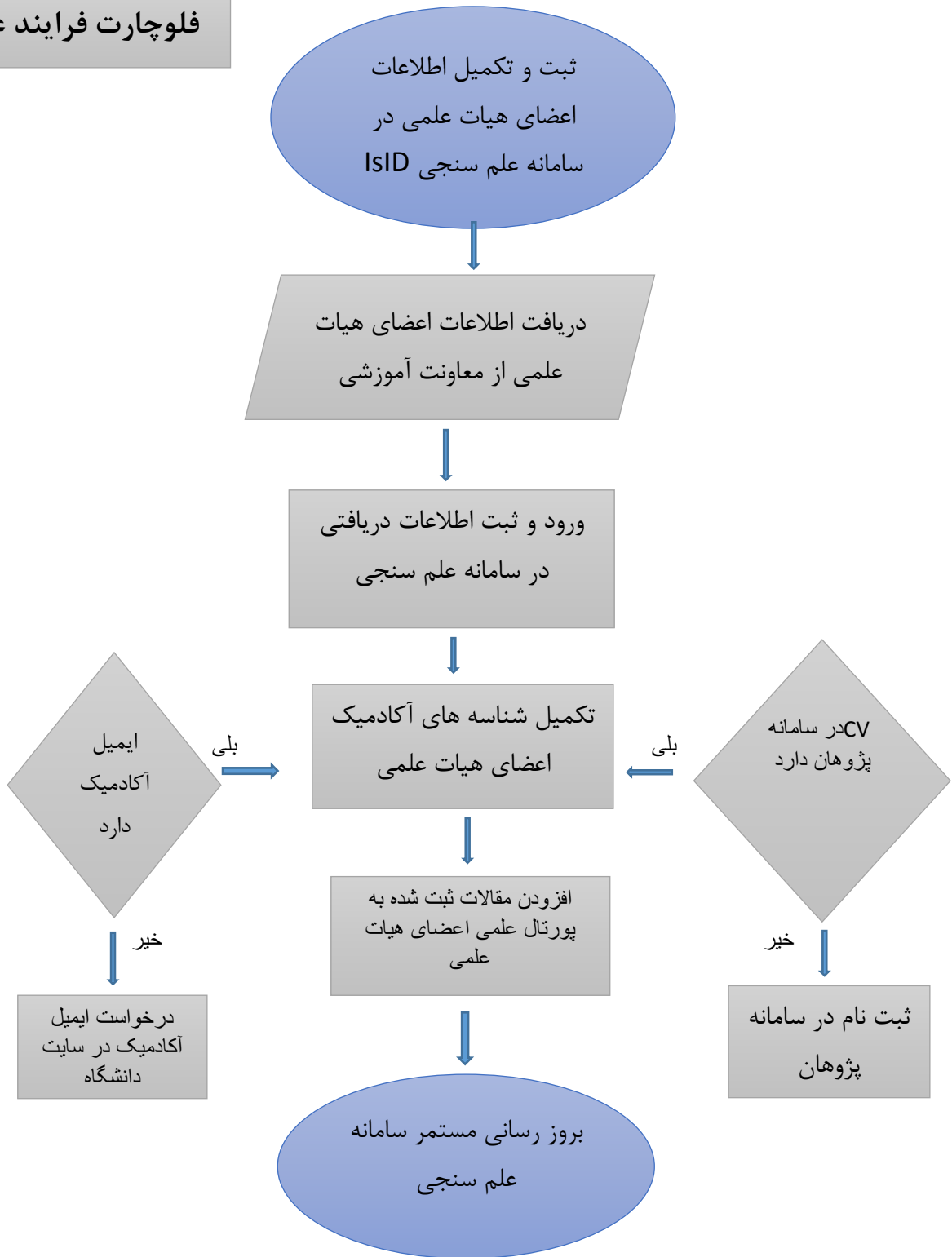
مدیریت اطلاع رسانی پزشکی و منابع علمی

تاریخچه علم سنجی

- علم سنجی یکی از رایج ترین روشهای ارزیابی فعالیت های علمی می باشد. سابقه این علم به دهه هفتاد میلادی برمی گردد، این روش در روسیه شوروی پدید آمد و در کشورهای اروپای شرقی بویژه مجارستان برای اندازه گیری علوم در سطوح ملی و بین المللی استفاده شد. اولین کسانی که واژه علم سنجی را ابداع کردند دوبروف و کارنوا بودند. آن ها علم سنجی را به عنوان اندازه گیری فرایند انفورماتیک تعریف کردند. انفورماتیک از نظر میخائیل عبارت است از اصول علمی که به بررسی ساختار و ویژگیهای اطلاعات علمی می پردازد و قوانین و فرایندهای این ارتباطات را مورد بحث قرار می دهد.
- به دنبال مطرح شدن این علم، دانشمندان برجسته دیگری از جمله کول، ایلز و هولم نیز از مقالات علمی به عنوان ملاکی برای مقایسه تولید علمی کشورهای مختلف استفاده کردند که اولین تجزیه و تحلیل آماری نوشته های علمی را به آنها نسبت می دهند که برای اولین بار از مقالات علمی منتشر شده به عنوان ملاکی برای مقایسه تولید علمی کشورهای مختلف استفاده کردند.
- در همان زمان افرادی نظیر لوتکا، برادفورد، زیف به منظور بررسی توزیع انتشارات برحسب مولفین و نشریات، مدل های نظری ویژه ای ارائه دادند. با وجود فعالیت های بسیار در حوزه این علم، تا سال ۱۹۶۹ میلادی حیطه ، اهداف و تکنیک های علم سنجی هنوز مشخص نشده بود. در همان زمان بود که نالیموف، مولچنکو رشته های فرعی علم سنجی و دامنه کار آن را تعیین کردند.
- انتشار مجله بین المللی علم سنجی در سال ۱۹۷۸ میلادی به وسیله تیבור براون هم گام مهمی در جهت شناخت و توسعه جهانی این علم بود. این مجله توسط انتشارات Elsevier در آمستردام منتشر گردید و آکادمی علوم مجارستان در بوداپست (که فعال ترین انجمن علمی در این حوزه به شمار می رفت) مرتباً مقالاتی در زمینه علم سنجی در آن به چاپ می رساند. این مقالات به همراه مطالبی که نالیموف منتشر می نمود، به پرورش و شکل گیری این علم نوپا کمک فراوانی کرد.

دانشگاه علوم پزشکی کرمانشاه مدیریت اطلاع رسانی پزشکی و منابع علمی

فلوچارت فرایند علم سنجی



دانشگاه علوم پزشکی کرمانشاه مدیریت اطلاع رسانی پزشکی و منابع علمی

فرآیند ۱: ثبت و تکمیل اطلاعات اعضای هیات علمی در سامانه علم سنجی ISID

۱. دریافت اطلاعات اعضای هیات علمی از معاونت آموزشی
۲. ورود و ثبت اطلاعات دریافتی در سامانه علم سنجی
۳. تکمیل شناسه های آکادمیک اعضای هیات علمی
در صورت عدم داشتن ایمیل آکادمیک ← در خواست ایمیل آکادمیک در سایت دانشگاه
- در صورت عدم CV در سامانه پژوهان ← ثبت نام در سامانه پژوهان
۴. افزودن مقالات ثبت شده به پورتال علمی اعضای هیات علمی
۵. بروز رسانی مستمر سامانه علم سنجی

➤ زمان فرایند ثبت و تکمیل اطلاعات اعضای هیات علمی: دو ساعت و سی دقیقه

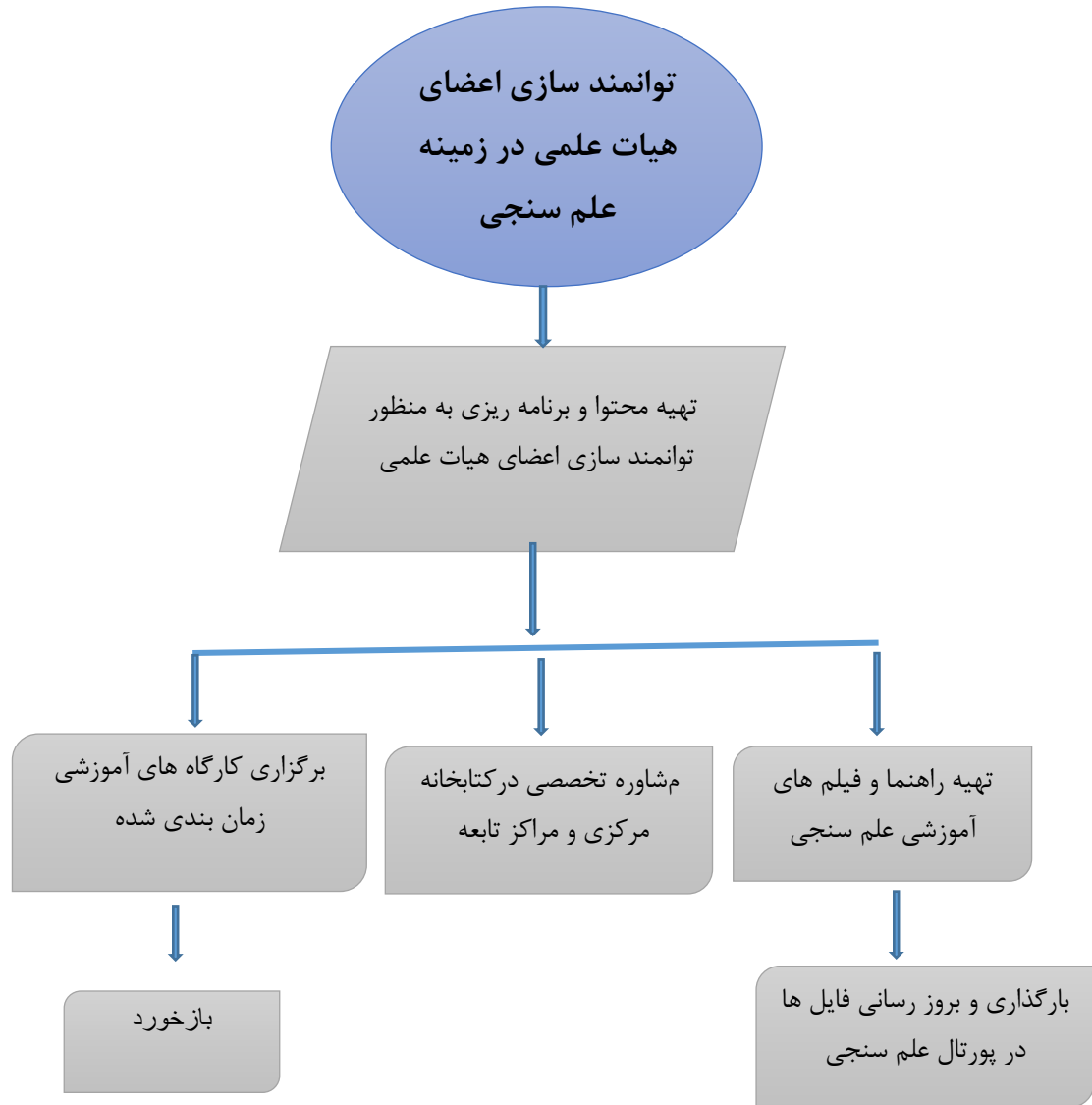
مخاطب خدمت: اعضای هیأت علمی

تعداد کارشناسان درگیر: ۱ نفر

زمان صرف شده کل فعالیت و فرایند از سوی کارشناسان درگیر: دو ساعت و سی دقیقه

تکرار فرایند در سال به طور متوسط: ۲۴۰ بار در سال .

دانشگاه علوم پزشکی کرمانشاه - مدیریت اطلاع رسانی پزشکی و منابع علمی



دانشگاه علوم پزشکی کرمانشاه - مدیریت اطلاع رسانی پزشکی و منابع علمی

فرآیند ۲: توانمند سازی اعضای هیات علمی در زمینه ی علم سنجی

۱. تهیه محتوا و برنامه ریزی به منظور توانمند سازی اعضای هیات علمی که شامل ۳ بخش می باشد.

بخش ۱: تهیه راهنما و فیلم های آموزشی علم سنجی ← بارگذاری و بروز رسانی فایل ها در پورتال علم سنجی

بخش ۲: مشاوره تخصصی در کتابخانه مرکزی و مراکز تابعه

بخش ۳: برگزاری کارگاه های آموزشی زمان بندی شده ← بازخورد

➤ زمان فرایند ثبت و تکمیل اطلاعات اعضای هیات علمی : ۳ ساعت

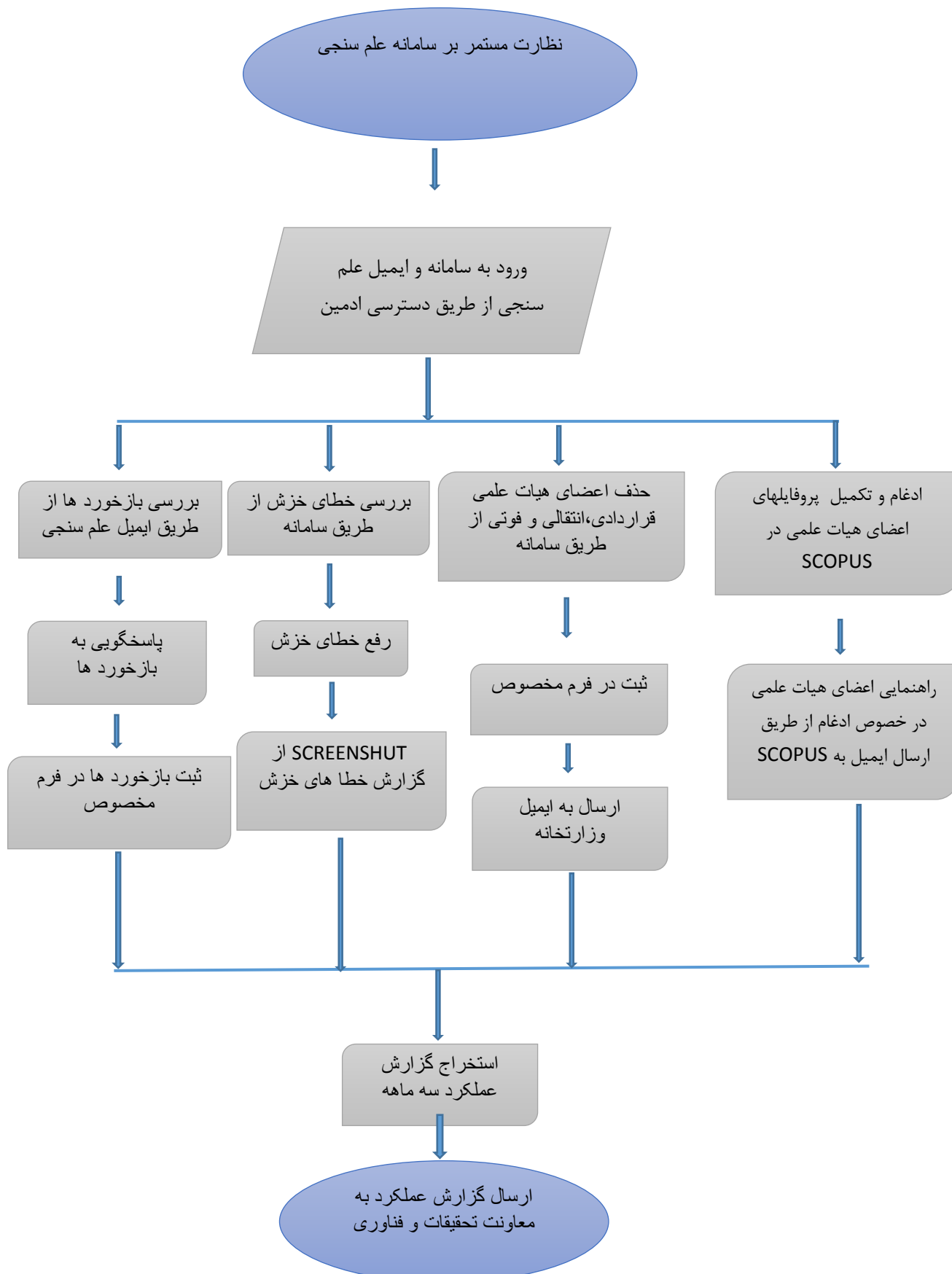
مخاطب خدمت: اعضای هیأت علمی

تعداد کارشناسان درگیر: ۱ نفر

زمان صرف شده کل فعالیت و فرایند از سوی کارشناسان درگیر: ۳ ساعت

تکرار فرایند در سال به طور متوسط: ۱۰۸۰ بار در سال.

دانشگاه علوم پزشکی کرمانشاه - مدیریت اطلاع رسانی پزشکی و منابع علمی



فرایند ۳: نظارت مستمر بر سامانه ی علم سنجی

۱. ورود به سامانه و ایمیل علم سنجی از طریق دسترسی ادمین که ۴ مرحله دارد.

مرحله الف: ادغام و تکمیل پروفایلهای اعضای هیات علمی در SCOPUS

۱. راهنمایی اعضای هیات علمی در خصوص ادغام از طریق ارسال ایمیل به SCOPUS

مرحله ب: حذف اعضای هیات علمی قراردادی، انتقالی و فوتی از طریق سامانه

۱. ثبت در فرم مخصوص.

۲. ارسال به ایمیل وزارتخانه.

مرحله ج: بررسی خطای خزش از طریق سامانه

۱. رفع خطای خزش

۲. SCREENSHOT از گزارش خطا های خزش

مرحله د: بررسی بازخورد ها از طریق ایمیل علم سنجی

۱. پاسخگویی به بازخورد ها

۲. ثبت بازخورد ها در فرم مخصوص.

۲. استخراج گزارش عملکرد سه ماهه.

۳. ارسال گزارش عملکرد به معاونت تحقیقات و فناوری

➤ زمان فرایند ثبت و تکمیل اطلاعات اعضای هیات علمی: هر روز

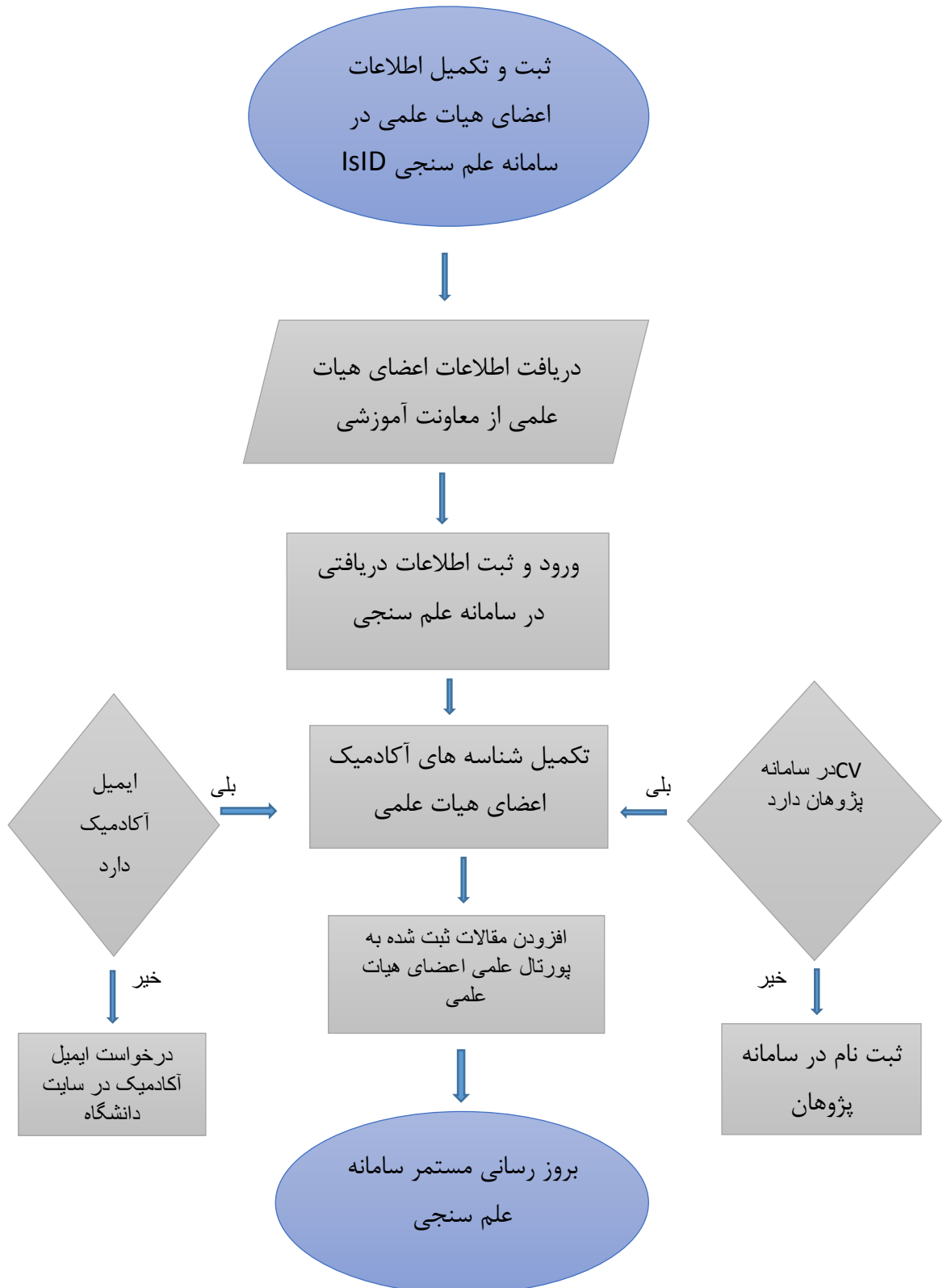
مخاطب خدمت: اعضای هیأت علمی

تعداد کارشناسان درگیر: ۱ نفر

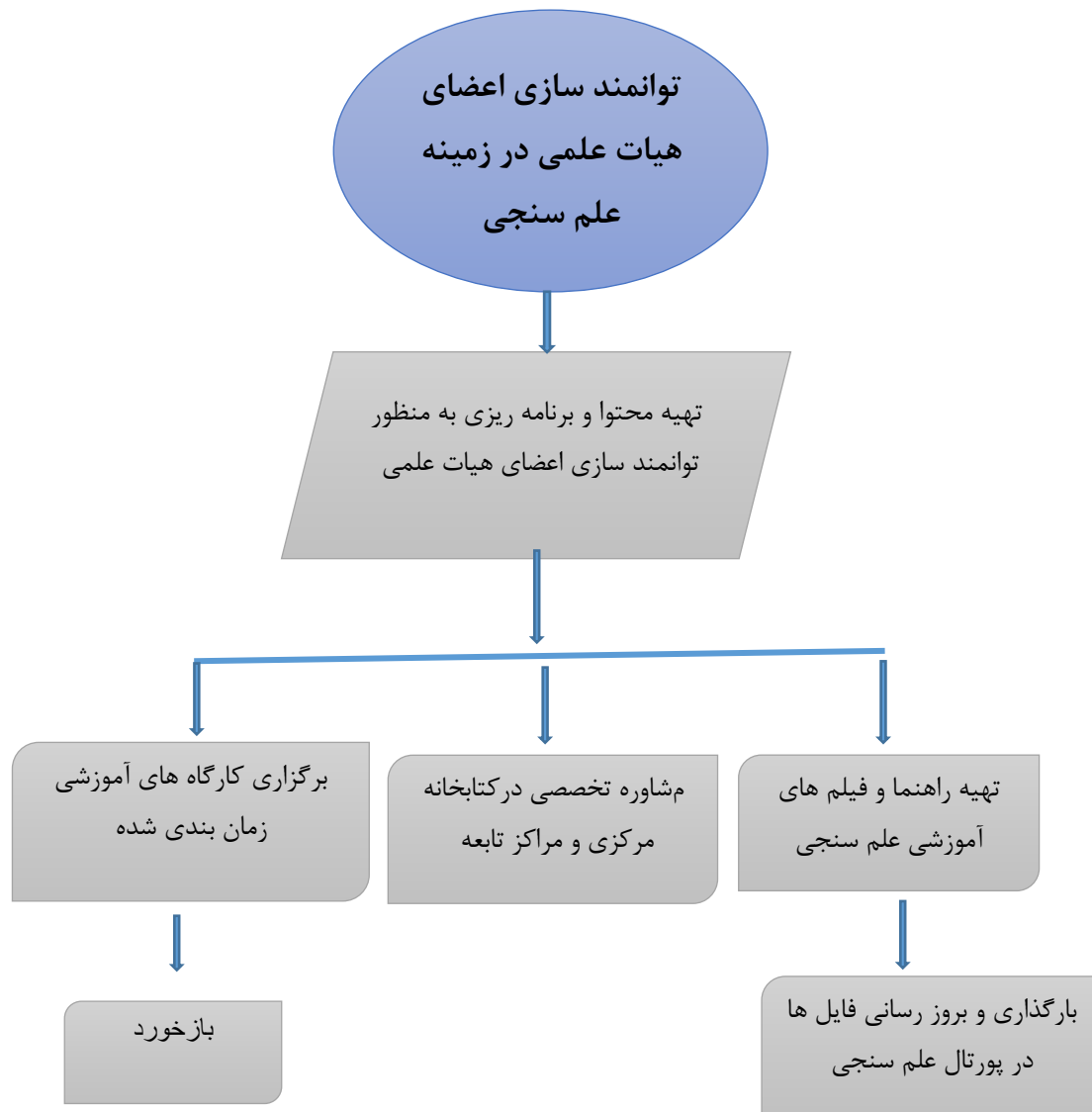
زمان صرف شده کل فعالیت و فرایند از سوی کارشناسان درگیر: هر روز

تکرار فرایند در سال به طور متوسط: ۳۶۰ بار در سال.

فلوچارت فرایند علم سنجی



دانشگاه علوم پزشکی کرمانشاه - مدیریت اطلاع رسانی پزشکی و منابع علمی



دانشگاه علوم پزشکی کرمانشاه - مدیریت اطلاع رسانی پزشکی و منابع علمی

